

Vue d'ensemble

Les résultats de l'enquête mensuelle de conjoncture de BAM pour le mois de novembre laissent conclure une quasi-stagnation de l'**activité** par rapport à octobre.

Ainsi, l'activité aurait augmenté selon 38% des industriels et baissé selon 37%. Cette évolution recouvre une hausse dans les industries « électriques et électroniques » (50%) et « mécaniques et métallurgiques » (42%) et une baisse dans la branche « chimie et parachimie » (49%). Quant aux industries « textile et cuir », 41% des entreprises indiquent une stagnation de l'activité et 32% une baisse alors que dans les industries agro-alimentaires, l'activité aurait stagné selon 39% des entreprises et se serait améliorée selon 35%.

Dans ces conditions, le TUC se serait établi à 70% après 71% en octobre, en relation avec la baisse de 5 points de pourcentage qu'aurait connu ce taux dans les industries « électriques et électroniques » à 79% et de 4 points dans la branche « chimie et parachimie » à 67%. En revanche, le TUC aurait augmenté de 3 points dans les industries « mécaniques et métallurgiques » à 62% et se serait stabilisé à 75% dans les industries agro-alimentaires.

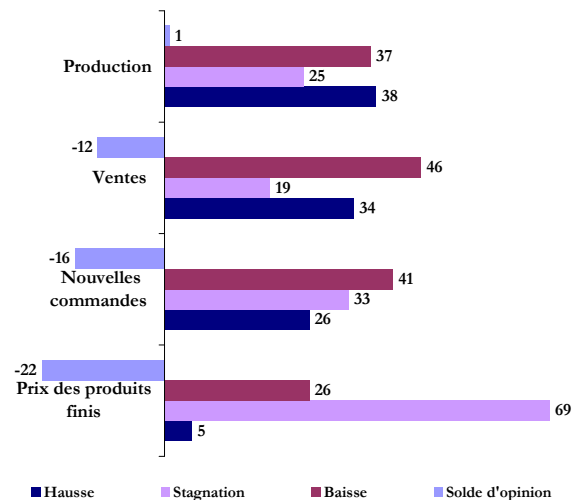
S'agissant des **ventes**, elles seraient en baisse selon 46% des industriels en relation avec le repli qu'elles auraient connu aussi bien sur le marché étranger (51%) que local (44%). Le recul des ventes aurait concerné près de 52% des entreprises des branches « agro-alimentaire » et « chimie parachimie ». En revanche, les ventes dans les industries « électriques et électroniques » se seraient améliorées (55%) et ce, aussi bien sur le marché local (60%) qu'étranger (54%).

Pour ce qui est des **commandes reçues** en novembre, elles auraient enregistré une baisse selon 41% des industriels et une stagnation pour 33%.

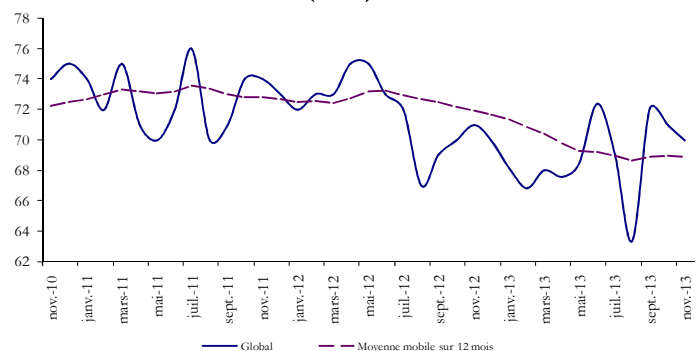
Pour les trois prochains mois, les industriels sont optimistes quant à l'évolution de l'activité. En effet, 43% d'entre eux anticipent une hausse et 38% une stagnation. Pour les ventes, 54% des entreprises s'attendent à une stagnation et 27% à une hausse.

Taux de réponse : 74%

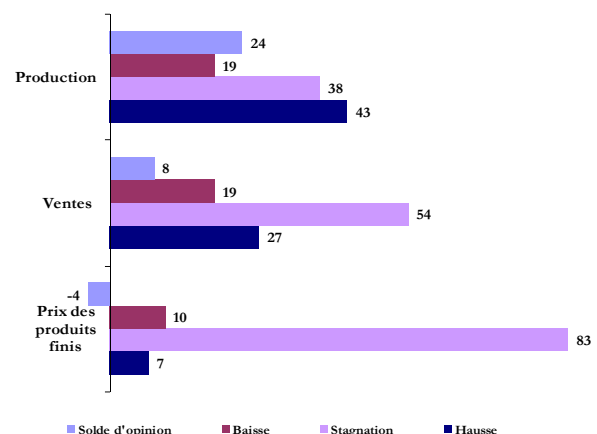
Graphe 1 : Principaux résultats (proportion des répondants en %)



Graphe 2 : Evolution du taux d'utilisation des capacités (TUC) (en %)



Gratification 3 : Anticipations pour les trois prochains mois (proportion des répondants en %)



Les résultats de l'enquête sont synthétisés sous forme de soldes d'opinions représentant la différence entre le pourcentage de réponses "Hausse" ou "Supérieur à la Normale" et le pourcentage de réponses "Baisse" ou "Inférieur à la Normale". A titre d'exemple, un solde d'opinions de 20 relatif à la production industrielle signifie que le pourcentage d'entreprises indiquant une amélioration de leur production est supérieur de 20 points à celui des entreprises indiquant une baisse.

Les opinions exprimées sont celles des industriels répondant à l'enquête et ne reflètent pas nécessairement le point de vue de Bank Al Maghrib.

Tableau 1 : Enquête de conjoncture de BAM dans l'industrie
Résultats globaux, novembre 2013

	Part des répondants et solde d'opinion (%)							
	Octobre				Novembre			
	Hausse	Stagnation	Baisse	SO	Hausse	Stagnation	Baisse	SO
Evolution de la production								
par rapport au mois précédent	28	30	42	-14	38	25	37	1
par rapport au même mois de l'année précédente	32	24	44	-11	36	10	54	-18
pour les trois prochains mois	32	55	12	20	43	38	19	24
Evolution des nouvelles commandes	37	32	31	6	26	33	41	-16
Evolution des ventes								
par rapport au mois précédent	28	31	41	-13	34	19	46	-12
par rapport au même mois de l'année précédente	38	12	50	-11	29	13	58	-30
pour les trois prochains mois	36	52	12	24	27	54	19	8
Evolution des prix des produits finis								
par rapport au mois précédent	5	88	7	-2	5	69	26	-22
par rapport au même mois de l'année précédente	46	34	21	25	32	35	33	0
pour les trois prochains mois	6	87	7	-2	7	83	10	-4
Taux d'utilisation des capacités de production				71				70

	Octobre				Novembre			
	Sup. à la normale	Normal	Inf. à la normale	SO	Sup. à la normale	Normal	Inf. à la normale	SO
Niveau des carnets de commandes	6	63	31	-25	21	58	20	1
Niveau des stocks de produits finis	10	83	7	4	12	82	7	5

Tableau 2 : Enquête de conjoncture de BAM dans l'industrie
Résultats par branche d'activité, novembre 2013

	Industries agro-alimentaire				Industries textiles et cuir				Industries chimiques et parachimiques				Industries mécaniques et métallurgiques				Industries électriques et électroniques			
	H	S	B	SO	H	S	B	SO	H	S	B	SO	H	S	B	SO	H	S	B	SO
Evolution de la production																				
par rapport au mois précédent	35	39	26	10	27	41	32	-4	39	12	49	-9	42	22	36	5	50	15	35	15
par rapport au même mois de l'année précédente	35	14	51	-16	32	12	55	-23	28	6	66	-38	51	9	40	11	52	16	32	20
pour les trois prochains mois	43	43	13	30	36	51	13	23	59	33	7	52	26	36	38	-12	1	32	67	-66
Evolution des nouvelles commandes	22	38	40	-18	24	55	21	3	25	29	45	-20	36	24	40	-4	20	25	55	-35
Evolution des ventes																				
par rapport au mois précédent	28	19	53	-24	24	45	30	-6	35	14	51	-16	43	17	40	3	55	19	26	29
par rapport au même mois de l'année précédente	31	15	53	-22	32	15	54	-22	29	6	66	-37	24	10	66	-42	20	47	33	-13
pour les trois prochains mois	38	52	10	28	31	59	10	21	22	70	8	14	26	25	49	-24	2	31	67	-65
Evolution des prix des produits finis																				
par rapport au mois précédent	7	81	12	-5	3	85	12	-9	5	53	42	-37	5	57	37	-32	0	94	6	-6
par rapport au même mois de l'année précédente	47	31	21	26	25	63	12	12	24	23	53	-29	33	44	22	11	18	56	27	-9
pour les trois prochains mois	11	87	2	8	5	89	7	-2	5	89	6	-1	6	66	28	-22	0	64	36	-36

	Industries agro-alimentaire				Industries textiles et cuir				Industries chimiques et parachimiques				Industries mécaniques et métallurgiques				Industries électriques et électroniques			
	Sup.N	N	Inf. N	SO	Sup.N	N	Inf. N	SO	Sup.N	N	Inf. N	SO	Sup.N	N	Inf. N	SO	Sup.N	N	Inf. N	SO
Niveau des carnets de commandes	14	70	15	-1	5	66	28	-23	40	48	12	28	4	59	37	-33	6	53	41	-35
Niveau des stocks de produits finis	5	86	10	-5	8	82	11	-3	5	90	5	0	36	57	7	30	28	71	1	27

H : Hausse, S : Stagnation, B : Baisse, SO : Solde d'opinions, Sup.N : Supérieur à la normale, N : Normal, Inf. N : Inférieur à la normale

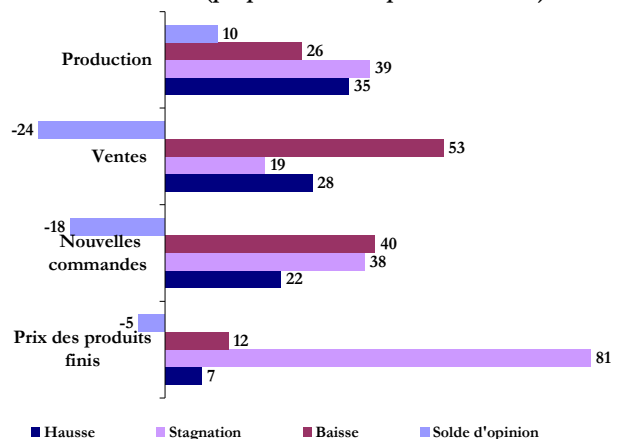
En novembre, 39% des industriels de la branche agro-alimentaire déclarent une stagnation de la **production** et 35% une hausse. Dans ces conditions, le **taux d'utilisation des capacités** s'est stabilisé à 75%.

Comparées à octobre, **les ventes** auraient enregistré une baisse selon 53% des industriels, en relation principalement avec le repli des ventes sur le marché local (55%).

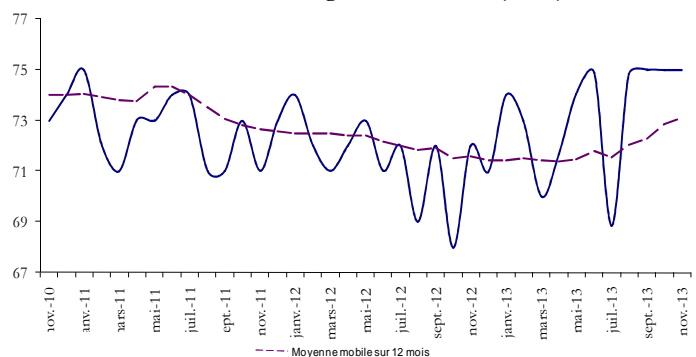
S'agissant **des commandes reçues**, elles seraient en baisse selon 40% des industriels et en stagnation selon 38%.

Pour **les trois prochains mois**, les entreprises sont partagées entre une hausse (43%) et une stagnation (43%) de la production, alors que pour les ventes, les industriels sont plus nombreux à anticiper une stagnation (52%) qu'une hausse (38%).

Graph 3 : Principaux indicateurs des industries agro-alimentaires (proportion des répondants en %)



Graph 4 : Evolution du taux d'utilisation des capacités (TUC) des industries agro-alimentaires (en %)



Industries textile, de l'habillement et du cuir

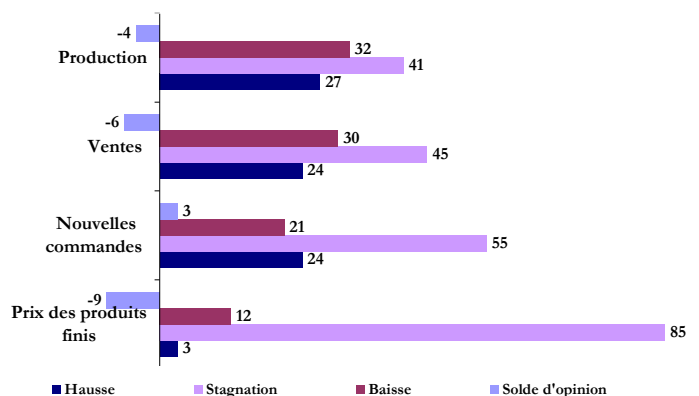
Dans la branche « textile et cuir », la **production** aurait stagné par rapport à octobre selon 41% des industriels et baissé selon 32%.

Concernant **les ventes**, elles auraient stagné d'après 45% des entreprises et baissé selon 30%, reflétant l'évolution qu'auraient connue les exportations des entreprises de la branche.

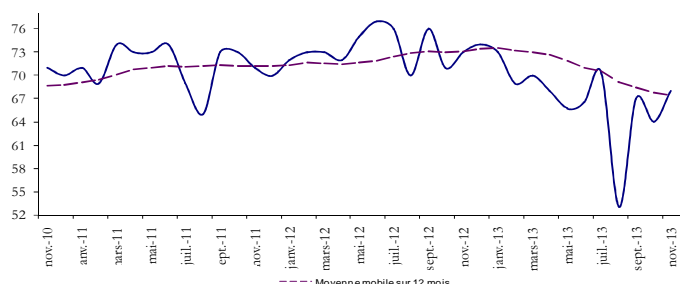
Quant aux **commandes reçues**, 55% des industriels les déclarent inchangées par rapport au mois précédent et les carnets de commandes se seraient maintenus à leur niveau normal (66%).

Pour **les trois prochains mois**, les industriels s'attendent à une stagnation aussi bien de la production (51%) que des ventes (59%).

Graph 5 : Principaux indicateurs des industries textile, de l'habillement et du cuir (proportion des répondants en %)



Graph 6 : Evolution du taux d'utilisation des capacités (TUC) des industries textile, de l'habillement et du cuir (en %)



Industries chimiques et parachimiques

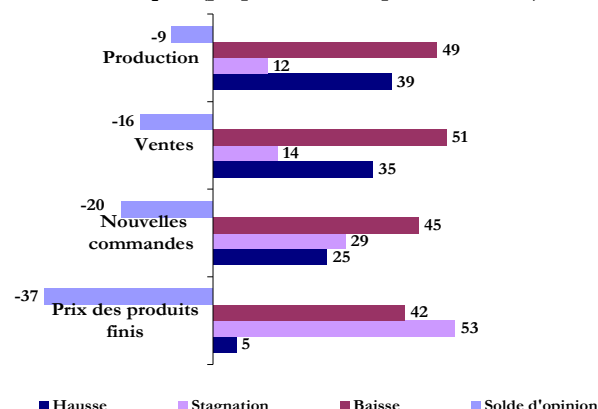
En novembre, la **production** dans les industries « chimiques et para-chimiques » aurait enregistré une baisse par rapport à octobre et le **taux d'utilisation des capacités** serait revenu de 71% à 67%.

Quant **aux ventes**, elles auraient accusé une baisse selon 51% des entreprises, qui s'explique par le recul des ventes sur le marché étranger, indiqué par 82% des entreprises.

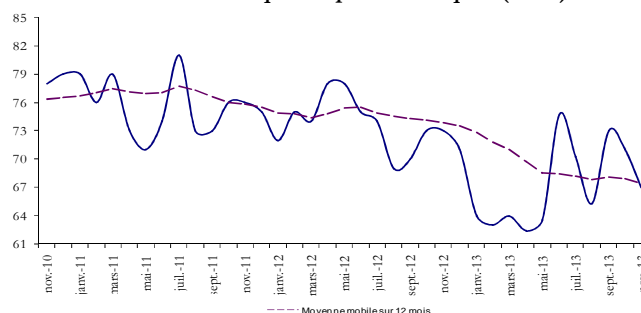
Concernant les **commandes reçues**, elles auraient baissé selon 45% des entreprises et le niveau des **carnets de commandes** serait normal pour 48% des industriels et supérieur à la normale pour 40%.

Pour **les trois prochains mois**, les industriels anticipent une hausse de la production (59%) et une stagnation des ventes (70%).

Graph 7 : Principaux indicateurs des industries chimiques et para-chimiques (proportion des répondants en %)



Graph 8 : Evolution du taux d'utilisation des capacités (TUC) des industries chimiques et para-chimiques (en %)



Industries mécaniques et métallurgiques

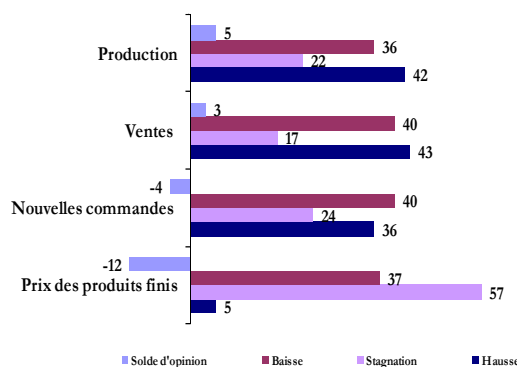
Après la baisse enregistrée en octobre (58%), la **production** dans la branche « mécanique et métallurgique » se serait améliorée selon 42% des industriels et aurait baissé selon 36%. Dans ces conditions, le **taux d'utilisation des capacités** s'est établi à 62%, en hausse de 3 points par rapport à octobre.

Quant **aux ventes**, elles auraient augmenté selon 43% des entreprises et baissé selon 40%. Cette évolution recouvre une amélioration des ventes sur le marché local (59%) et un recul de celles destinées à l'étranger (94%).

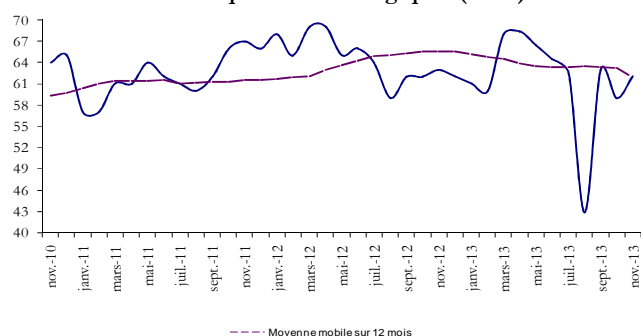
S'agissant des **commandes reçues**, 40% des industriels les indiquent en baisse et 36% en hausse.

Pour les trois prochains mois, 38% des entreprises s'attendent à une baisse de la production et 36% à une stagnation alors que pour les ventes, 49% des industriels les anticipent en baisse et 26% en hausse.

Graph 9 : Principaux indicateurs des industries mécaniques et métallurgiques (proportion des répondants en %)



Graph 10 : Evolution du taux d'utilisation des capacités (TUC) des industries mécaniques et métallurgiques (en %)



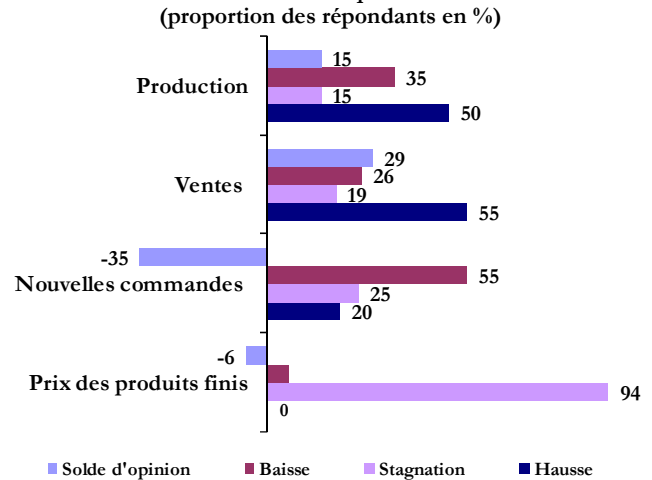
Dans les industries électriques et électroniques, la **production** se serait améliorée pour le deuxième mois consécutif, soit un solde d'opinion de 15 points. Le taux d'utilisation des capacités se serait établi à 79%.

De même, les **ventes** auraient enregistré une hausse en novembre (55%), après avoir été en baisse en octobre (70%). L'évolution des ventes en novembre trouverait son origine dans l'amélioration des ventes aussi bien sur le marché local (60%) qu'étranger (54%).

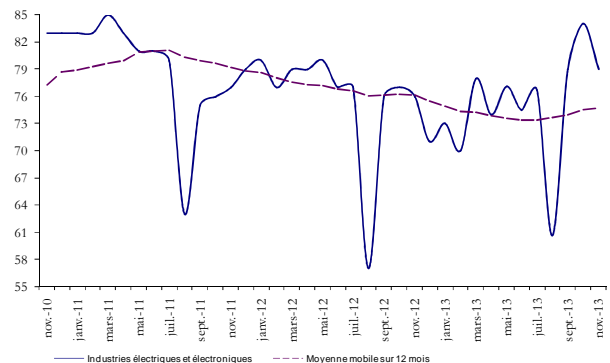
Concernant les **commandes reçues** en novembre, elles auraient poursuivi la baisse entamée le mois précédent. Quant aux **carnets de commandes**, 41% des industriels les déclarent inférieurs à la normale et 53% à leur niveau normal.

Pour les trois prochains mois, les entreprises de la branche « électrique et électronique » anticipent une baisse aussi bien de la production que des ventes (67%).

Graph 11 : Principaux indicateurs des industries électriques et électroniques



Graph 12 : Evolution du taux d'utilisation des capacités (TUC) des industries électriques et électroniques (en %)



Note technique de l'enquête

L'enquête mensuelle de conjoncture industrielle de Bank Al-Maghrib qui a reçu le visa du Comité de Coordination des Etudes Statistiques (CO.CO.E.S) N° 19-07-06-03, est une enquête d'opinion menée auprès d'un échantillon représentatif comprenant 400 entreprises opérant dans le secteur industriel. Son objectif est de disposer de données dans des délais courts permettant une évaluation de la conjoncture industrielle nécessaire à la prise de décision. Lancée au début de chaque mois, l'enquête recueille les appréciations des chefs d'entreprises sur l'évolution de leur activité par rapport au mois précédent et par rapport au même mois de l'année précédente, ainsi que leurs anticipations quant à son évolution à court terme. Ces données synthétisées ne sont pas corrigées des variations saisonnières.

Bank Al -Maghrib

Angle Avenue Benberka et Avenue Annakhil, Hay Ryad - R a b a t - M a r o c

T é l. (212) 5 37 57 41 04 • F a x (212) 5 3 7 57 41 11/12

www.bkam.ma

Dépôt légal : 2007 / 0028